

## KLOVAINIŲ SUTRIKUSIO INTELEKTO JAUNUOLIŲ CENTRO 2024 METŲ VEIKLOS ATASKAITA

### I SKYRIUS BENDRA INFORMACIJA APIE ĮSTAIGĄ

#### **1. Struktūra, darbuotojų pareigybės, informacija apie teikiamas paslaugas.**

Klovainių sutrikusio intelekto jaunuolių centras, į. k. 168095244.

Teisinė forma – biudžetinė įstaiga.

Savininkas – Pakruojo rajono savivaldybė.

Savininko teises ir pareigas įgyvendinanti institucija – Pakruojo rajono savivaldybės taryba.

Pakruojo rajono Klovainių sutrikusio intelekto jaunuolių centras (toliau – Centras) yra Pakruojo rajono savivaldybei pavaldi socialinės globos nestacionari įstaiga.

Centro steigėjas yra Pakruojo rajono savivaldybės taryba (toliau – steigėjas).

Centras įsteigtas 2000 m. spalio 2 d.

Pagrindinis veiklos pobūdis – socialinė veikla.

Centras – juridinis asmuo, turintis savo sąskaitą banke, antspaudą, veiklos nuostatus.

Centro adresas: Žalioji g. 17, Klovainiai, Pakruojo rajonas.

#### **Tikslai:**

- 1) teikti dienos ir trumpalaikes socialinės globos paslaugas, dienos ir trumpalaikes laikino atokvėpio paslaugas suaugusiems asmenims su negalia, dienos laikino atokvėpio paslaugas suaugusiems asmenims su negalia asmens namuose bei apgyvendinimo apsaugotame būste paslaugą vadovaujantis Lietuvos Respublikos socialinės apsaugos ir darbo ministro patvirtintu Socialinių paslaugų katalogu;
- 2) užtikrinti, kad kiekvienas Centro lankytojas gautų visumą paslaugų ir specialistų pagalbą visą parą;
- 3) sudaryti sąlygas neįgaliam asmeniui ugdyti ir stiprinti gebėjimus ir galimybes savarankiškai spręsti savo socialines problemas, palaikyti socialinius ryšius su visuomene, taip pat padėti įveikti socialinę atskirtį;
- 4) kryptingai planuoti Centro veiklą.

#### **Uždaviniai:**

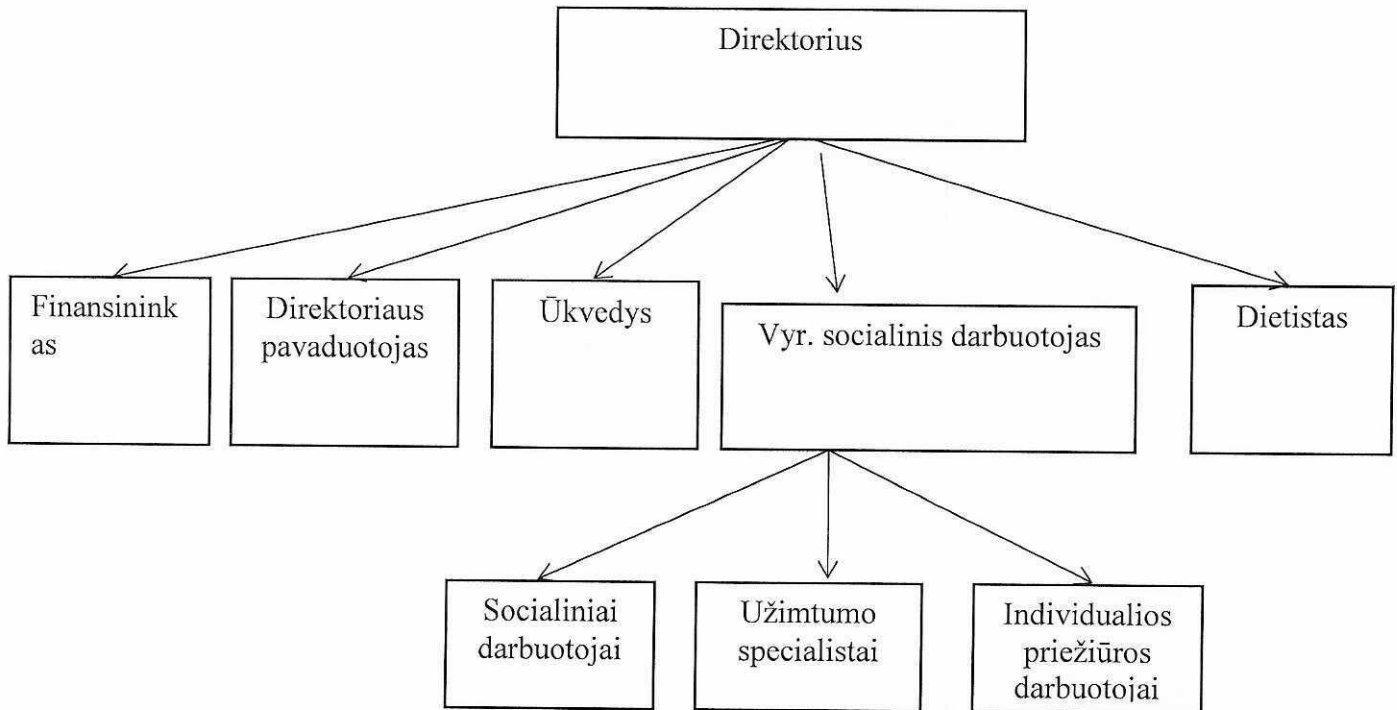
- 1) teikti kokybiškas, lankytojų poreikius atitinkančias dienos ir trumpalaikes socialinės globos paslaugas;
- 2) organizuoti lankytojų užimtumą atsižvelgiant į jų sveikatos būklę, intelekto, motorikos galimybes ir poreikius;
- 3) sudaryti tinkamas sąlygas lankytojų poreikiams tenkinti;
- 4) sukurti ir užtikrinti saugią, jaukią ir patogią aplinką kiekvienam Centro lankytojui;
- 5) nuolat vertinti ir tobulinti Centro veiklos sritis ir tikslinti jas atsižvelgiant į poreikį, pasiekimus ir pasikeitimus;
- 6) siekti racionalaus finansinių, materialinių ir darbo išteklių paskirstymo, perskirstymo ir naudojimo;
- 7) padėti lankytojams adaptuotis ir integruotis į visuomenę.

#### **Centro funkcijos:**

- 1) Teikti asmenims pagal jų savarankiškumo lygį dienos ir trumpalaikės socialinės globos paslaugas, dienos ir trumpalaikes laikino atokvėpio paslaugas suaugusiems asmenims su negalia, dienos laikino atokvėpio paslaugas suaugusiems asmenims su negalia asmens namuose, dienos laikino atokvėpio paslaugas vaikams su negalia asmens namuose bei apgyvendinimo apsaugotame būste paslaugą.

- 2) Teikti šias bendrąsias socialines paslaugas: transporto organizavimo, sociokultūrinės ir kitas.  
 3) Rūpintis aplinkos pritaikymu asmenims su negalia.  
 4) Organizuoti kiekvieno lankytojo veiklą pagal individualią programą, kurią parengia specialistų komanda, atsižvelgdama į lankytojo poreikius, gebėjimus, tėvų / globėjų pastabas ir rekomendacijas.

## 2. Struktūra:



## 3. Darbuotojų pareigybės:

Eil. Nr.	Pareigybės pavadinimas	Etatų skaičius	Faktiškai panaudota
1.	Direktorius	1	1
2.	Direktoriaus pavaduotojas	1	1
3.	Finansininkas	1	1
4.	Vyr. socialinis darbuotojas	1	1
5.	Socialiniai darbuotojai	5	5
6.	Individualios priežiūros darbuotojai	8,5	8
7.	Užimtumo specialistas	1,75	1,75
8.	Dietistas	0,25	0,25
9.	Ūkvedys	1	1
	Iš viso:	20,5	20

## II SKYRIUS FINANSINĖS-ŪKINĖS VEIKLOS ANALIZĖ, ĮSTAIGOS VEIKLA

## 4. Centro išlaidos 2024 metais

Išlaidų pavadinimas	Išlaidos iš viso eurai	Apmokėta iš savivaldybės skirtų lėšų eurai	Apmokėta iš visuomenės sveikatos rėmimo specialiosios programos lėšų	Apmokėta iš Pakruojo rajono Savivaldybės asmenų su negalia teisių apsaugos 2024 m. programos	Apmokėta iš pajamų už suteiktas paslaugas eurai	Apmokėta iš specialiųjų tikslinių dotacijų, skirtų lankytojams su sunkia negalia eurai	Apmokėta iš valstybės lėšų
Darbo užmokestis	501950	374650				108500	18800
Socialinio draudimo įmokos	7718,14	6050				1668,14	
Mityba	16982,48				6200,56	10342,05	439,87
Ryšių paslaugos	562				562		
Transporto išlaikymas	34467,38				10819,77	20707,48	2940,13
Patalynės skalbimas, įsigijimas	1012,24				286,20	726,04	
Materialiojo ir nematerialiojo turto nuomos išlaidos	5904	5904					
Materialiojo turto paprastojo remonto prekių ir paslaugų įsigijimo išlaidos	5592,98	3896			1696,98		
Informacinių technologijų prekių ir paslaugų įsigijimo išlaidos	2838,15				2838,15		
Komandiruotės	132					132	
Kvalifikacijos kėlimas	1365,50				570,50	795	
Šildymas	4120				2060	2060	
Elektros energijos išlaidos	2402,39				912,61	1397,69	92,09
Vandentiekis ir kanalizacija.	1531,56				558,93	844,72	124,91
Šiukšlių išvežimo išlaidos	598,26				458,88	139,38	
Kitų prekių įsigijimo išlaidos	14689,23				7843,20	6846,03	
Kitų paslaugų įsigijimo išlaidos	7330,70				5662,28	1668,42	
Kitos išlaidos kitiems einamiesiems tikslams	507		247	260			
Darbdavių socialinė parama pinigais	2957,25				484,20	2473,05	
Ilgalaikis materialusis turtas	1918,99				1918,99		
	614580,25	390500	247	260	42873,25	158300	22400

## 5. Paslaugų gavėjų skaičius

	Grupės pavadinimas	Lankytojų skaičius
1.	Dienos socialinė globa	5
2.	Dienos socialinė globa su sunkia negalia	8
3.	Trumpalaikė socialinė globa	4
4.	Trumpalaikė socialinė globa su sunkia negalia	7
5.	Apgyvendinimas apsaugotame būste	4

## 6. Įstaigos veikla

2 užimtumo specialistai ir 4 socialiniai darbuotojai vykdo šias pagrindines užimtumo veiklas: vilnos vėlimas, dekupažas, pynimas iš vytelių, lipdiniai iš molio, muzikos terapija, sportas, dramos, sensoriniai užsiėmimai ir kt. Su specialistų pagalba pagamintais darbeliais dalyvaujame mugėse, parodose, renginiuose.

2024 metais Centro paslaugų gavėjai su darbuotojais dalyvavo: Pakruojo šventės metu su savo darbeliais prekiauvome mugėje taip pat prekiauvome mugėje Pakruojo ugniagesių draugijos stoginėje, rudens mugėje „Bobų vasara“ ir Kaziuko mugėje Klovainiuose. Visose mugėse ir kai kuriuose Kultūros centro rengtuose renginiuose socialinė darbuotoja su Apsaugoto būsto paslaugų gavėjais dalyvavo su „Sava kava“. Centre vyko 19 renginių ir švenčių paminėjimų.

Siekiant užtikrinti teikiamų socialinių paslaugų kokybę, visi Centro darbuotojai dalyvavo ir išklause po 16 val. privalomų mokymų. Dalis socialinių darbuotojų savo iniciatyva dalyvavo nuotoliniuose renginiuose, konferencijose ir mokymuose.

## III SKYRIUS PREMIJOS IR PRIEDAI DARBUOTOJAMS, NUOBAUDOS

2024 m. Centro darbuotojams mokėti priedai už naktinį darbą, priedas prie tarnybinio atlyginimo už dujinių katilų priežiūrą po darbo valandų, išėginėmis ir šventinėmis dienomis, vienkartinės išmokos darbuotojams.

2024 metais nuobaudų darbuotojams neskirta.

## IV SKYRIUS VYKDYTOS PROGRAMOS IR PROJEKTAI

2024 m. Centras dalyvavo Pakruojo rajono savivaldybės 2024 metų sociokultūrinių paslaugų teikimo programoje. Birželio 8 – liepos 13 dienomis Klovainių centre buvo suorganizuota rajoninė vasaros stovykla „Vasaros aidas 2024“, skirta asmenims su negalia, kurios metu įvyko 8 numatyti renginiai. Stovyklos renginiuose dalyvavo 62 asmenys su negalia.

2024 m. Centras dalyvavo Pakruojo rajono savivaldybės visuomenės sveikatos rėmimo specialiosios programos priemonės įgyvendinimo konkurse. Iš šios programos pakeltoms lėšoms skirta 247 Eur.

Dalyvavom 22-osios Tarptautinės Kalėdų labdaros mugės paramos projekte, kurį rengė Tarptautinė moterų asociacija Vilniuje. Parašytas projektas buvo atrinktas paramos gavėju ir po mugės skirta 10000 Eur lengvojo automobilio pirkimui.

## **V SKYRIUS INFORMACINIŲ TECHNOLOGIJŲ DIEGIMAS**

Ištaigoje yra 4 stacionarios kompiuterizuotos darbo vietos, 8 nešiojami kompiuteriai skirti socialiniams darbuotojams ir užimtumo specialistams, internetas. Esant nuotoliniams mokymams nešiojamais kompiuteriais naudojasi visi centro darbuotojai.

## **VI SKYRIUS GAUTI SKUNDAI (PRAŠYMAI), PADĖKOS**

Centras gavo Kalėdų rezidencijos padėką už dalyvavimą mugėje Pakruojo ugniagesių draugijos stoginėje. Socialinių darbuotojų dienos proga individualios priežiūros darbuotoja gavo Pakruojo rajono Mero padėką, užimtumo specialistė Seimo nario padėką, centro direktorė Asmens su negalia teisių apsaugos agentūros prie SADM direktorės padėką.

Prašymų ir skundų negauta.

## **VII SKYRIUS TIKRINUSIŲ INSTITUCIJŲ PATEIKTŲ IŠVADŲ BEI PASIŪLYMŲ APIBENDRINIMAS**

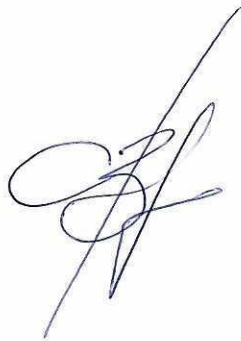
2024 metais Centrą tikrinusių institucijų nebuvo.

## **VIII SKYRIUS IŠTAIGOS PAGRINDINĖS PROBLEMOS, ATEITIES PLANAI**

Jau eilę metų didelė centro problema yra pastato išorės sienų būklė, o apžiūrėjus iškviestam meistrui Centro langus, paaiškėjo, kad juos reikia keisti. 2024 metais jau pakeitėme 8 langus. Planuojame ir šiais metais pakeisti dalį langų, savo jėgomis, pagal galimybes, perdažyti miegamųjų ir užsiėmimo patalpų sienas. 2025 m. planuojama iškirsti nuo kelio pusės invazinius medžius, o vėliau atsodinti naujus.

Centras planuoja plėsti teikiamas socialines paslaugas. Numatoma iš regionų plėtros programos pirkti butus Apsaugoto būsto paslaugai teikti (dabar būstai nuomojami rajono savivaldybės lėšomis), steigti socialines dirbtuves ir grupinio gyvenimo namus.

Direktorė



Aušra Butnorienė