

# KLOVAINIŲ SUTRIKUSIO INTELEKTO JAUNUOLIŲ CENTRO 2025 METŲ VEIKLOS ATASKAITA

## I SKYRIUS BENDRA INFORMACIJA APIE ĮSTAIGĄ

### **1. Struktūra, darbuotojų pareigybės, informacija apie teikiamas paslaugas.**

Klovainių sutrikusio intelekto jaunuolių centras, į. k. 168095244.

Teisinė forma – biudžetinė įstaiga.

Savininkas – Pakruojo rajono savivaldybė.

Savininko teises ir pareigas įgyvendinanti institucija – Pakruojo rajono savivaldybės taryba.

Pakruojo rajono Klovainių sutrikusio intelekto jaunuolių centras (toliau – Centras) yra Pakruojo rajono savivaldybei pavaldi socialinės globos nestacionari įstaiga.

Centro steigėjas yra Pakruojo rajono savivaldybės taryba (toliau – steigėjas).

Centras įsteigtas 2000 m. spalio 2 d.

Pagrindinis veiklos pobūdis – socialinė veikla.

Centras – juridinis asmuo, turintis savo sąskaitą banke, antspaudą, veiklos nuostatus.

Centro adresas: Žalioji g. 17, Klovainiai, Pakruojo rajonas.

#### **Tikslai:**

- 1) teikti dienos ir trumpalaikes socialinės globos paslaugas, dienos ir trumpalaikes laikino atokvėpio paslaugas suaugusiems asmenims su negalia, dienos laikino atokvėpio paslaugas suaugusiems asmenims su negalia asmens namuose bei apgyvendinimo apsaugotame būste paslaugą vadovaujantis Lietuvos Respublikos socialinės apsaugos ir darbo ministro patvirtintu Socialinių paslaugų katalogu;
- 2) užtikrinti, kad kiekvienas Centro lankytojas gautų visumą paslaugų ir specialistų pagalbą visą parą;
- 3) sudaryti sąlygas asmenims su negalia ugdyti ir stiprinti gebėjimus ir galimybes savarankiškai spręsti savo socialines problemas, palaikyti socialinius ryšius su visuomene, taip pat padėti įveikti socialinę atskirtį;
- 4) kryptingai planuoti Centro veiklą.

#### **Uždaviniai:**

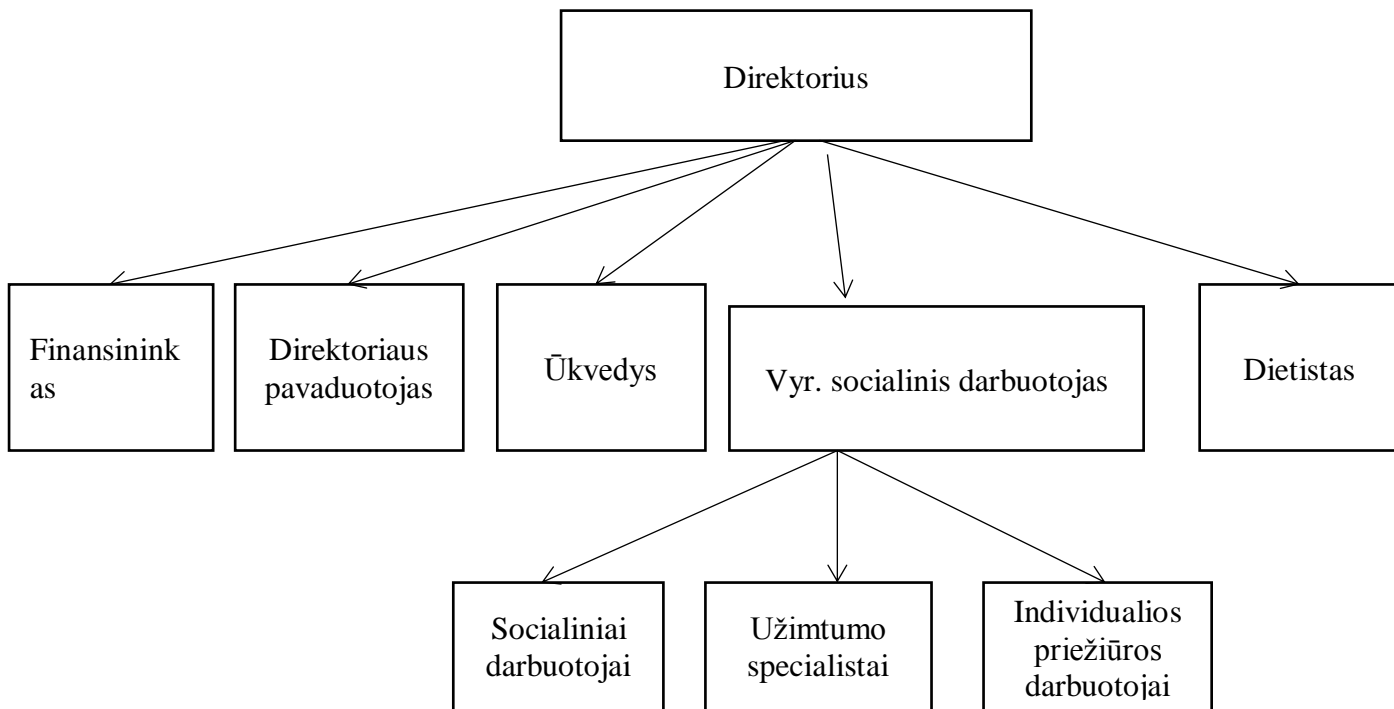
- 1) teikti kokybiškas, lankytojų poreikius atitinkančias dienos ir trumpalaikes socialinės globos paslaugas;
- 2) organizuoti lankytojų užimtumą atsižvelgiant į jų sveikatos būklę, intelekto, motorikos galimybes ir poreikius;
- 3) sudaryti tinkamas sąlygas lankytojų poreikiams tenkinti;
- 4) sukurti ir užtikrinti saugią, jaukią ir patogią aplinką kiekvienam Centro lankytojui;
- 5) nuolat vertinti ir tobulinti Centro veiklos sritis ir tikslinti jas atsižvelgiant į poreikį, pasiekimus ir pasikeitimus;
- 6) siekti racionalaus finansinių, materialinių ir darbo išteklių paskirstymo, perskirstymo ir naudojimo;
- 7) padėti lankytojams adaptuotis ir integruotis į visuomenę.

#### **Centro funkcijos:**

- 1) Teikti asmenims su negalia pagal jų savarankiškumo lygį dienos ir trumpalaikės socialinės globos paslaugas, dienos ir trumpalaikes laikino atokvėpio paslaugas suaugusiems asmenims su negalia, dienos laikino atokvėpio paslaugas suaugusiems asmenims su negalia asmens namuose, dienos laikino atokvėpio paslaugas vaikams su negalia asmens namuose bei apgyvendinimo apsaugotame būste paslaugą.
- 2) Teikti šias bendrąsias socialines paslaugas: transporto organizavimo, sociokultūrinės ir kitas.
- 3) Rūpintis aplinkos pritaikymu asmenims su negalia.

4) Organizuoti kiekvieno lankytojo veiklą pagal individualią programą, kurią parengia specialistų komanda, atsižvelgdama į lankytojo poreikius, gebėjimus, tėvų / globėjų pastabas ir rekomendacijas.

## 2. Struktūra:



## 3. Darbuotojų pareigybės:

Eil. Nr.	Pareigybės pavadinimas	Etatų skaičius	Faktiškai panaudota
1.	Direktorius	1	1
2.	Direktoriaus pavaduotojas	1	1
3.	Finansininkas	1	1
4.	Vyr. socialinis darbuotojas	1	1
5.	Socialiniai darbuotojai	5	5
6.	Individualios priežiūros darbuotojai	8,5	8
7.	Užimtumo specialistas	1,75	1,75
8.	Dietistas	0,25	0,25
9.	Ūkvedys	1	1
	Iš viso:	20,5	20

## II SKYRIUS FINANSINĖS-ŪKINĖS VEIKLOS ANALIZĖ, ĮSTAIGOS VEIKLA

### 4. Centro išlaidos 2025 metais

Išlaidų pavadinimas		Apmokėta iš savivaldybės skirtų lėšų eurais	Apmokėta iš visuomenės sveikatos rėmimo specialiosios programos lėšų	Apmokėta iš Pakruojo rajono Savivaldybės asmenų su negalia teisių apsaugos 2025 m. programos	Apmokėta iš pajamų už suteiktas paslaugas eurais	Apmokėta iš specialiųjų tikslinių dotacijų, skirtų lankytojams su sunkia negalia eurais	Apmokėta iš valstybės lėšų
Darbo užmokestis	543966,00	399350				116100	28516
Socialinio draudimo įmokos	8455,00	6705				1750	
Mityba	16442,49				6598,64	9343,85	500
Medikamentų ir medicininių prekių bei paslaugų įsigijimo išlaidos	2028,88				376,70	1652,18	
Ryšių paslaugos	569,71				569,71	0	
Transporto išlaikymas	30389,46				14057,24	15772,22	560
Patalynės skalbimas, įsigijimas	1550,85				199,78	1351,07	
Materialiojo ir nematerialiojo turto nuomos išlaidos	3123,75	3123,75				0	
Materialiojo turto paprastojo remonto prekių ir paslaugų įsigijimo išlaidos	5368,94	2776,25				2592,69	
Informacinių technologijų prekių ir paslaugų įsigijimo išlaidos	2847,70				2847,70		
Reprezentacinės išlaidos	3027				3027		
Komandiruočių	176				44	132	
Kvalifikacijos kėlimas	2847,43				667,43	2180	
Šildymas	4560,35				2105,00	2455,35	
Elektros energijos išlaidos	2755,82				1245,42	1161,33	349,07
Vandentiekis ir kanalizacija.	1320,68				538,09	631,66	150,93
Šiukšlių išvežimo išlaidos	760,84				599,04	161,80	
Kitų prekių įsigijimo išlaidos	15449,74				5970,62	8879,12	600
Kitų paslaugų įsigijimo išlaidos	11008,06				7881,33	3126,73	
Kitos išlaidos kitiems einamiesiems tikslams	1050,00		250	800			
Darbdavių socialinė parama pinigais	11591,60	2345			936,60	8310,00	
Ilgalaikis materialusis turtas	6594,99				6594,99		

	675885,29	414300	250	800	54259,29	175600	30676
--	-----------	--------	-----	-----	----------	--------	-------

	Grupės pavadinimas	Lankytojų skaičius
1.	Dienos socialinė globa	7
2.	Dienos socialinė globa su sunkia negalia	7
3.	Trumpalaikė socialinė globa	5
4.	Trumpalaikė socialinė globa su sunkia negalia	7
5.	Apgyvendinimas apsaugotame būste	7

## 5. Paslaugų gavėjų skaičius

## 6. Įstaigos veikla

2 užimtumo specialistai ir 4 socialiniai darbuotojai vykdė šias pagrindines užimtumo veiklas: vilnos vėlimo, žvakių liejimo, muilo gaminimo, pynimo iš vytelių, lipdinių iš molio, muzikos terapijos, sporto, dramos, sensorinių užsiėmimų ir kt. Su specialistų pagalba pagamintais darbais dalyvavome mugėse, parodose, renginiuose.

2025 metais Centro paslaugų gavėjai su darbuotojais dalyvavo: Pakruojo šventės metu su savo darbais prekiauvome mugėje, taip pat prekiauvome mugėje Pakruojo ugniagesių draugijos stoginėje ir Kaziuko mugėje Klovainiuose. Visose mugėse ir kai kuriuose Kultūros centro rengtuose renginiuose socialinė darbuotoja su Apsaugoto būsto paslaugų gavėjais dalyvavo su „Sava kava“. Centre vyko 19 renginių ir švenčių paminėjimų.

Siekiant užtikrinti teikiamų socialinių paslaugų kokybę, visi Centro darbuotojai dalyvavo ir išklausė po 16 ak. val. privalomų mokymų. Dalis socialinių darbuotojų savo iniciatyva dalyvavo nuotoliniuose renginiuose, konferencijose ir mokymuose.

## III SKYRIUS PREMIJOS IR PRIEDAI DARBUOTOJAMS, NUOBAUDOS

2025 m. Centro darbuotojams mokėti priedai už naktinį darbą, priedas prie tarnybinio atlyginimo už dujinių katilų priežiūrą po darbo valandų, išėginėmis ir šventinėmis dienomis, vienkartinės išmokos darbuotojams.

2025 metais nuobaudų darbuotojams neskirta.

#### **IV SKYRIUS VYKDYTOS PROGRAMOS IR PROJEKTAI**

2025 m. Centras pasirašė sutartį su Europos socialinio fondo agentūra dėl dalyvavimo socialinių paslaugų kokybės reikalavimų diegimo bandomajame etape. Planuojama 2026 m. įsidiesti socialinių paslaugų kokybės bazinį lygį.

2025 m. Centras dalyvavo Pakruojo rajono savivaldybės 2025 metų sociokultūrinių paslaugų teikimo programoje. Birželio 10 – liepos 9 d. dienomis Klovainių centre buvo suorganizuota rajoninė vasaros stovykla „Vasaros aidas 2025“, skirta asmenims su negalia, kurios metu įvyko 9 numatyti renginiai. Stovyklos renginiuose dalyvavo 62 asmenys su negalia, svečiavosi 4 įstaigos.

2025 m. Centras dalyvavo Pakruojo rajono savivaldybės visuomenės sveikatos rėmimo specialiosios programos priemonės įgyvendinimo konkurse. Iš šios programos uogakrūmiams įsigyti skirta 250 Eur.

2024 m. dalyvavom 22-osios Tarptautinės Kalėdų labdaros mugės paramos projekte, kurį rengė Tarptautinė moterų asociacija Vilniuje. Parašytas projektas buvo atrinktas paramos gavėju ir po mugės skirta 10000 Eur lengvojo automobilio pirkimui, o 2025 m. iš centro lėšų pridėjus 4800 Eur įsigytas lengvasis automobilis.

#### **V SKYRIUS INFORMACINIŲ TECHNOLOGIJŲ DIEGIMAS**

Įstaigoje yra 4 stacionarios kompiuterizuotos darbo vietos, 9 nešiojami kompiuteriai skirti socialiniams darbuotojams ir užimtumo specialistams, internetas. Esant nuotoliniams mokymams nešiojamais kompiuteriais naudojasi visi centro darbuotojai. 2025 m. įsigytas 1 nešiojamas kompiuteris.

#### **VI SKYRIUS GAUTI SKUNDAI (PRAŠYMAI), PADĖKOS**

Centras gavo Kalėdų rezidencijos padėką už dalyvavimą mugėje Pakruojo ugniagesių draugijos stoginėje. Socialinių darbuotojų dienos proga individualios priežiūros darbuotoja gavo Pakruojo rajono Mero padėką, vyr. socialinė darbuotoja SADM ministrės padėką. Centro 25 metų proga Centras gavo Pakruojo rajono Mero ir seimo narės padėkas, užimtumo specialistė SADM ministrės padėką, socialinė darbuotoja ir direktorė seimo narės padėkas.

Prašymų ir skundų negauta.

#### **VII SKYRIUS TIKRINUSIŲ INSTITUCIJŲ PATEIKTŲ IŠVADŲ BEI PASIŪLYMŲ APIBENDRINIMAS**

2025 metais Pakruojo rajono savivaldybės Centralizuota vidaus audito tarnyba atliko patikrinimą „Dėl transporto išlaidų kompensacijos biudžetinių įstaigų darbuotojams į darbą ir iš darbo skyrimo ir naudojimo savivaldybėje“. Audito metu neatitikimų nenustatyta.

#### **VIII SKYRIUS ĮSTAIGOS PAGRINDINĖS PROBLEMOS, ATEITIES PLANAI**

2025 m. Centre išpjauti invaziniai medžiai ir išfrezuoti kelmai, nuplautas pastato fasadas. Centrai būtina pakeisti likusius langus. 2024 metais jau pakeisti 8, 2025 m. 2 langai. Dar lieka 16

nekeistų. Planuojame ir šiais metais pakeisti dalį langų, savo jėgomis, pagal galimybes, perdažyti miegamųjų ir užsiėmimo patalpų sienas.

Centras planuoja plėsti teikiamas socialines paslaugas. Iš regionų plėtros programos nupirkti 4 butai Apsaugoto būsto paslaugai teikti. Bus steigiamos socialines dirbtuves ir statomi grupinio gyvenimo namai.

Direktorė

Aušra Butnoriene